



Η ΕΥΡΩΠΑΪΚΗ
ΕΝΩΣΗ
ΜΕ ΑΠΛΑ ΛΟΓΙΑ

Γεωργία

Μια εταιρική
σχέση ανάμεσα
στην Ευρώπη
και
τους αγρότες
της

Η κοινή γεωργική πολιτική της ΕΕ
(ΚΓΠ): στόχος η επισιτιστική μας
ασφάλεια, η διαφύλαξη της υπαίθρου
και η προστασία του περιβάλλοντος



Η ΕΥΡΩΠΑΪΚΗ ΕΝΩΣΗ ΜΕ ΑΠΛΑ ΛΟΓΙΑ

Η έκδοση αυτή αποτελεί μέρος μιας σειράς που εξηγεί τι κάνει και γιατί η ΕΕ σε διάφορους τομείς πολιτικής και με ποια αποτελέσματα.

Μπορείτε να βρείτε τις εκδόσεις στο διαδίκτυο:
http://europa.eu/pol/index_el.htm
<http://europa.eu/!nd48yc>

ΠΕΡΙΕΧΟΜΕΝΑ

Γιατί χρειαζόμαστε μια κοινή γεωργική πολιτική	3
Πώς λειτουργεί η κοινή γεωργική πολιτική	7
Τι κάνει η ΕΕ	8
Η ευρωπαϊκή γεωργία με ορίζοντα το 2020: αντιμετώπιση των προκλήσεων . .	16
Για περισσότερες πληροφορίες . . .	16

Η Ευρωπαϊκή Ένωση με απλά λόγια: Γεωργία

Ευρωπαϊκή Επιτροπή
Γενική Διεύθυνση Επικοινωνίας
Ενημέρωση Πολιτών
1049 Βρυξέλλες
ΒΕΛΓΙΟ

Βρήκατε χρήσιμη αυτή την έκδοση; Πείτε μας:
comm-publi-feedback@ec.europa.eu

Το χειρόγραφο επικαιροποιήθηκε τον Δεκέμβριο του 2016.

Φωτογραφία εξωφύλλου και 2ης σελίδας:
© Phovoir
16 σ. — 21 × 29,7 cm

Print ISBN 978-92-79-59615-5
doi:10.2775/782594
NA-02-16-625-EL-C

PDF ISBN 978-92-79-59590-5
doi:10.2775/97254
NA-02-16-625-EL-N

Λουξεμβούργο: Υπηρεσία Εκδόσεων της Ευρωπαϊκής Ένωσης, 2017

Printed by Bietlot in Belgium

© Ευρωπαϊκή Ένωση, 2017

Επιτρέπεται η αναπαραγωγή με αναφορά της πηγής. Η πολιτική αναπαραγωγής εγγράφων της Ευρωπαϊκής Επιτροπής διέπεται από την απόφαση 2011/833/ΕΕ (ΕΕ L 330 της 14.12.2011, σ. 39). Για τυχόν χρήση ή αναπαραγωγή φωτογραφιών που δεν καλύπτονται από το δικαίωμα πνευματικής ιδιοκτησίας της ΕΕ, πρέπει να χορηγηθεί άδεια απευθείας από τον/τους κάτοχο/κατόχους του δικαιώματος πνευματικής ιδιοκτησίας.

Πώς λειτουργεί η ΕΕ
Δέκα προτεραιότητες για την Ευρώπη
Οι πατέρες της ΕΕ
Ανθρωπιστική βοήθεια και πολιτική προστασία
Ανταγωνισμός
Απασχόληση και κοινωνικές υποθέσεις
Ασφάλεια των τροφίμων
Γεωργία ✕
Δημόσια υγεία
Διεθνής συνεργασία και ανάπτυξη
Διεύρυνση
Δικαιοσύνη, θεμελιώδη δικαιώματα και ισότητα
Δράση για το κλίμα
Εκπαίδευση, κατάρτιση, νεολαία και αθλητισμός
Εμπόριο
Ενέργεια
Έρευνα και καινοτομία
Εσωτερική αγορά
Θαλάσσια πολιτική και αλιεία
Καταναλωτές
Μεταφορές
Οικονομική και νομισματική ένωση και ευρώ
Περιβάλλον
Περιφερειακή πολιτική
Πολιτιστικός και οπτικοακουστικός τομέας
Προϋπολογισμός
Τελωνεία
Τραπεζικός και χρηματοπιστωτικός τομέας
Φορολογία
Ψηφιακή ενιαία αγορά

Γιατί χρειαζόμαστε μια κοινή γεωργική πολιτική

Προκλήσεις που αντιμετωπίζει η γεωργία για περισσότερα από 50 χρόνια

Η κοινή γεωργική πολιτική (ΚΓΠ), η οποία θεσπίστηκε το 1962, βασίζεται στην εταιρική σχέση του κλάδου της γεωργίας με την κοινωνία, της Ευρώπης με τους αγρότες της. Κύριοι στόχοι της είναι:

- η βελτίωση της γεωργικής παραγωγικότητας, ώστε οι καταναλωτές να δέχονται μια σταθερή προσφορά τροφίμων, σε προσιτές τιμές,
- η διασφάλιση της αξιοπρεπούς διαβίωσης των γεωργών της ΕΕ.

Σήμερα, περισσότερα από 50 χρόνια μετά, η ΕΕ πρέπει να αντιμετωπίσει περισσότερες προκλήσεις:

- τη διασφάλιση βιώσιμης παραγωγής τροφίμων που θα συμβάλει στη διατροφή του παγκόσμιου πληθυσμού, ο οποίος αναμένεται να αυξηθεί σημαντικά στο μέλλον,
- την κλιματική αλλαγή και τη βιώσιμη διαχείριση των φυσικών πόρων,
- την προστασία της υπαίθρου σε όλη την ΕΕ και τη διατήρηση της βιωσιμότητας της αγροτικής οικονομίας.

Η ΚΓΠ είναι μια κοινή πολιτική για όλα τα κράτη μέλη της Ευρωπαϊκής Ένωσης. Η διαχείριση και χρηματοδότησή της ασκείται σε ευρωπαϊκό επίπεδο από τους πόρους του προϋπολογισμού της ΕΕ.

Η ΕΕ αριθμεί 500 εκατομμύρια καταναλωτές, οι οποίοι έχουν ανάγκη από μια αξιόπιστη προσφορά υγιεινών και θρεπτικών τροφίμων, σε προσιτές τιμές. Το οικονομικό περιβάλλον αναμένεται να παραμείνει αβέβαιο και απρόβλεπτο. Επιπροσθέτως, υπάρχουν πολλές προκλήσεις, σημερινές και μελλοντικές, στις οποίες περιλαμβάνονται ο παγκόσμιος ανταγωνισμός, οι οικονομικές και χρηματοπιστωτικές κρίσεις, η κλιματική αλλαγή και το ασταθές κόστος των συντελεστών παραγωγής, όπως τα καύσιμα και τα λιπάσματα.

Η ΚΓΠ αφορά τη διατροφή μας

Για να αντιμετωπίσει αυτές τις προκλήσεις, η ΕΕ ίδρυσε και εφάρμοσε την ΚΓΠ. Σκοπός της είναι να εξασφαλίσει τις προϋποθέσεις που θα επιτρέψουν στους γεωργούς να εκπληρώσουν τις υποχρεώσεις τους προς το κοινωνικό σύνολο, με σπουδαιότερη όλων την παραγωγή τροφίμων.

Χάρη στην ΚΓΠ, υπάρχει επισιτιστική ασφάλεια στην Ευρώπη. Ως κοινωνία, μπορούμε να είμαστε σίγουροι ότι οι γεωργοί μας παράγουν τα τρόφιμα που χρειαζόμαστε.

Οι αγρότες μας παράγουν μια εντυπωσιακή ποικιλία άφθονων, οικονομικά προσιτών, ασφαλών και ποιοτικών προϊόντων. Η ΕΕ είναι παγκοσμίως γνωστή για τις διατροφικές και γαστρονομικές της παραδόσεις. Λόγω των εξαιρετικών γεωργικών της πόρων, η ΕΕ θα μπορούσε και πρέπει να διαδραματίσει καθοριστικό ρόλο στη διασφάλιση της επισιτιστικής ασφάλειας παγκοσμίως.

Οι Ευρωπαίοι μπορούν να είναι σίγουροι ότι οι γεωργοί παράγουν τα τρόφιμα που χρειάζονται.



Η κοινή γεωργική πολιτική αφορά την ύπαιθρό μας

Η γεωργία δεν αφορά μόνο τα τρόφιμα. Αφορά επίσης τις αγροτικές κοινότητες, καθώς και τα άτομα που ζουν σε αυτές. Αφορά την ύπαιθρό μας και τους πολύτιμους φυσικούς της πόρους.

Σε όλα τα κράτη μέλη της ΕΕ, οι γεωργοί διατηρούν την ύπαιθρο ζωντανή και συντηρούν τον αγροτικό τρόπο ζωής. Αν δεν υπήρχαν αγροτικές εκμεταλλεύσεις και αγρότες, τα χωριά και οι κωμοπόλεις μας θα είχαν πληγεί σημαντικά.

Πολλές θέσεις απασχόλησης της υπαίθρου συνδέονται με τη γεωργία. Οι αγρότες χρειάζονται μηχανήματα, κτίρια, καύσιμα, λιπάσματα και υγειονομική περίθαλψη για τα ζώα τους. Πολλοί εργάζονται σε αυτούς τους τομείς. Άλλοι απασχολούνται σε άλλα στάδια —όπως είναι η προετοιμασία, η μεταποίηση και η συσκευασία των τροφίμων. Άλλοι, πάλι, απασχολούνται στην αποθήκευση, τη μεταφορά και το λιανικό εμπόριο των τροφίμων.

Προκειμένου να διασφαλιστεί ότι οι γεωργοί μπορούν να λειτουργούν αποτελεσματικά και ότι οι εν λόγω τομείς παραμένουν σύγχρονοι και παραγωγικοί, πρέπει να έχουν εύκολη πρόσβαση στις πλέον πρόσφατες πληροφορίες σχετικά με τα ζητήματα που αφορούν τη γεωργία, τις γεωργικές μεθόδους παραγωγής και με τις εξελίξεις στην αγορά. Αυτός είναι ο λόγος για τον οποίο η ΚΓΠ βελτιώνει την πρόσβαση σε τεχνολογίες υψηλής ταχύτητας στις αγροτικές περιοχές και, κατ' αυτό τον τρόπο, συμβάλλει σε μία από τις 10 κορυφαίες προτεραιότητες της Επιτροπής —μία συνδεδεμένη ψηφιακή ενιαία αγορά. Κατά την περίοδο 2014-2020, η πολιτική αυτή αναμένεται να εξασφαλίσει βελτιωμένες διαδικτυακές υπηρεσίες και υποδομές σε 18 εκατομμύρια πολίτες της υπαίθρου —το ισοδύναμο του 6,4 % του αγροτικού πληθυσμού της ΕΕ.

Συνολικά, η γεωργία και η παραγωγή τροφίμων αποτελούν ζωτικά στοιχεία της οικονομίας και της κοινωνίας μας. Στα 28 κράτη μέλη της ΕΕ υπάρχουν περίπου 11 εκατομμύρια εκμεταλλεύσεις και 22 εκατομμύρια εργαζόμενοι με τακτική απασχόληση στον τομέα της γεωργίας. Ο γεωργικός τομέας και ο τομέας των τροφίμων καλύπτουν σχεδόν 44 εκατομμύρια θέσεις εργασίας στην ΕΕ.



© European Union

Η κοινή γεωργική πολιτική αφορά το περιβάλλον μας

Η ύπαιθρός μας δεν βρίσκεται στην αρχική φυσική της κατάσταση. Έχει διαμορφωθεί από τους γεωργούς μας ανά τους αιώνες. Η γεωργία έχει διαμορφώσει το ποικιλόμορφο περιβάλλον μας και τα διάφορα τοπία. Η ύπαιθρος αποτελεί καταφύγιο για μεγάλη ποικιλία ειδών χλωρίδας και πανίδας. Η βιοποικιλότητα είναι πολύ σημαντική για τη βιώσιμη ανάπτυξη της υπαίθρου.

Οι γεωργοί διαχειρίζονται την ύπαιθρο προς όφελος όλων μας. Παρέχουν δημόσια αγαθά, τα σημαντικότερα από τα οποία είναι η καλή φροντίδα και διατήρηση του εδάφους, του τοπίου και της βιοποικιλότητας. Η αγορά δεν καταβάλλει αντίτιμο για αυτά τα δημόσια αγαθά. Για να αποζημιώσει τους γεωργούς για τις υπηρεσίες που παρέχουν στο κοινωνικό σύνολο, η ΕΕ χορηγεί στους γεωργούς εισοδηματική ενίσχυση.

Η κλιματική αλλαγή μπορεί να έχει δυσμενείς συνέπειες για τους γεωργούς. Η ΚΓΠ τους προσφέρει οικονομική ενίσχυση, ώστε να προσαρμόσουν τις γεωργικές τους μεθόδους και συστήματα για την αντιμετώπιση των επιπτώσεων της κλιματικής αλλαγής.

Οι γεωργοί είναι οι πρώτοι που συνειδητοποιούν την ανάγκη φροντίδας των φυσικών μας πόρων, καθώς βασίζονται σε αυτούς τους πόρους για την καθημερινή τους διαβίωση. Για να αποφύγει τις αρνητικές επιπτώσεις ορισμένων γεωργικών πρακτικών, η ΕΕ παρέχει κίνητρα στους γεωργούς, ώστε να χρησιμοποιούν βιώσιμους και φιλικούς προς το περιβάλλον τρόπους εργασίας.

Για την ακρίβεια, οι γεωργοί πρέπει να αντιμετωπίσουν μια διπλή πρόκληση: την παραγωγή τροφίμων και ταυτόχρονα την προστασία της φύσης και της βιοποικιλότητας.

Η βιώσιμη γεωργία, κατά την οποία χρησιμοποιούνται με φειδώ οι φυσικοί πόροι, είναι πολύ σημαντική για την παραγωγή τροφίμων και την ποιότητα της ζωής μας σήμερα, στο μέλλον και για τις επόμενες γενιές.

Οι γεωργοί διαχειρίζονται την ύπαιθρο προς όφελος όλων μας.

Σύντομη αναδρομή στην κοινή γεωργική πολιτική

1957

Με τη Συνθήκη της Ρώμης ιδρύεται η Ευρωπαϊκή Οικονομική Κοινότητα (πρόδρομος της σημερινής ΕΕ) μεταξύ έξι χωρών της Δυτικής Ευρώπης.

1962

«Γεννιέται» η κοινή γεωργική πολιτική. Η ΚΓΠ έχει σχεδιαστεί ως κοινή πολιτική, με σκοπό την παροχή οικονομικών τροφίμων για τους πολίτες της ΕΕ και ένα αξιοπρεπές επίπεδο διαβίωσης για τους γεωργούς.

1984

Η ΚΓΠ πέφτει θύμα της επιτυχίας της. Οι γεωργικές εκμεταλλεύσεις καθίστανται τόσο παραγωγικές, που παράγουν περισσότερα τρόφιμα από όσα είναι απαραίτητα. Τα πλεονάσματα αποθηκεύονται και εξελίσσονται σε «βουνά από τρόφιμα». Λαμβάνονται διάφορα μέτρα, ώστε τα επίπεδα παραγωγής να προσεγγίσουν τις ανάγκες της αγοράς.

1992

Η ΚΓΠ μετατοπίζει το κέντρο βάρους από τη στήριξη της αγοράς στη στήριξη των παραγωγών. Η στήριξη των τιμών περιορίζεται και αντικαθίσταται από τις πληρωμές άμεσων ενισχύσεων στους γεωργούς οι οποίοι παροτρύνονται να χρησιμοποιούν πρακτικές φιλικές προς το περιβάλλον. Η μεταρρύθμιση συμπίπτει με τη διάσκεψη κορυφής για το περιβάλλον στο Ρίο το 1992, η οποία εισάγει την αρχή της αειφόρου ανάπτυξης.

2003

Η ΚΓΠ χορηγεί εισοδηματική ενίσχυση. Μια νέα μεταρρύθμιση της ΚΓΠ αποσυνδέει τις επιδοτήσεις από την παραγωγή. Οι γεωργοί πλέον λαμβάνουν εισοδηματική ενίσχυση, εφόσον φροντίζουν την εκμετάλλευση και πληρούν τα πρότυπα που αφορούν την ασφάλεια των τροφίμων, την προστασία του περιβάλλοντος, την υγεία και την καλή μεταχείριση των ζώων.

2013

Η μεταρρύθμιση της ΚΓΠ στοχεύει στην ενίσχυση της ανταγωνιστικότητας του τομέα, στην προώθηση της βιώσιμης γεωργίας και της καινοτομίας, στην υποστήριξη της απασχόλησης και της ανάπτυξης στις αγροτικές περιοχές, καθώς και στην κατεύθυνση της οικονομικής βοήθειας προς την παραγωγική χρήση της γης.



Γιατί η γεωργική πολιτική καθορίζεται σε ευρωπαϊκό επίπεδο;

Η γεωργία είναι ένας τομέας που λαμβάνει στήριξη σχεδόν αποκλειστικά σε ευρωπαϊκό επίπεδο, αντίθετα με τους περισσότερους άλλους τομείς της οικονομίας, για τους οποίους την ευθύνη φέρουν οι εθνικές κυβερνήσεις. Είναι σημαντικό να υπάρχει δημόσια πολιτική για έναν τομέα που είναι υπεύθυνος για τη διασφάλιση της επισιτιστικής μας ασφάλειας και που διαδραματίζει καίριο ρόλο για τη χρήση των φυσικών πόρων και την οικονομική ανάπτυξη των αγροτικών περιοχών.

Οι κύριοι στόχοι της ΚΓΠ είναι η βελτίωση της γεωργικής παραγωγικότητας, ώστε οι καταναλωτές να είναι αποδέκτες μιας σταθερής προσφοράς τροφίμων σε προσιτές τιμές, και η διασφάλιση της αξιοπρεπούς διαβίωσης των γεωργών της ΕΕ.

Οι δύο αυτοί στόχοι αφορούν όλα τα κράτη μέλη της ΕΕ και κανένας από αυτούς δεν μπορεί να επιτευχθεί χωρίς τη χρηματοδοτική στήριξη της γεωργίας και των αγροτικών περιοχών. Με μια συλλογική ενωσιακή πολιτική αξιοποιούνται καλύτερα οι δημοσιονομικοί πόροι απ' ό,τι με την εφαρμογή 28 εθνικών πολιτικών.

Υπάρχει μία μεγάλη ευρωπαϊκή αγορά για τα γεωργικά προϊόντα, στην οποία ακολουθείται μια κοινή προσέγγιση στήριξης της γεωργίας, με την οποία εξασφαλίζονται θεμιτοί όροι ανταγωνισμού για τους γεωργούς τόσο στην εσωτερική αγορά της ΕΕ όσο και σε παγκόσμιο επίπεδο.

Είναι βέβαιο ότι, εάν δεν υπήρχε μια κοινή ευρωπαϊκή πολιτική, τα κράτη μέλη της ΕΕ θα εφάρμοζαν ξεχωριστές εθνικές πολιτικές με διαφορετική έκταση και βαθμό παρέμβασης του κράτους. Μια πολιτική που έχει καθοριστεί σε ευρωπαϊκό επίπεδο εξασφαλίζει κοινούς κανόνες σε μια ενιαία αγορά, αντιμετωπίζει την αστάθεια της αγοράς όπου υπάρχει ανάγκη, περιφρουρεί την πρόοδο που επιτεύχθηκε χάρη στις πρόσφατες μεταρρυθμίσεις με στόχο τη μεγαλύτερη ανταγωνιστικότητα της ευρωπαϊκής γεωργίας, και εξασφαλίζει κοινή εμπορική πολιτική η οποία επιτρέπει στην ΕΕ να διαπραγματεύεται ως μία οντότητα με τους παγκόσμιους εμπορικούς μας εταίρους.



Η γεωργία είναι ένας από τους λίγους τομείς όπου η κοινή πολιτική χρηματοδοτείται κυρίως από τον προϋπολογισμό της ΕΕ και όχι από τους εθνικούς προϋπολογισμούς των κρατών μελών.

Πώς λειτουργεί η κοινή γεωργική πολιτική

Η γεωργία εξαρτάται περισσότερο από τις καιρικές συνθήκες και το κλίμα σε σύγκριση με πολλούς άλλους τομείς. Εκτός αυτού, ο γεωργικός τομέας χαρακτηρίζεται από μια αναπόφευκτη χρονική διαφορά ανάμεσα στη ζήτηση των καταναλωτών και στην ικανότητα προσφοράς των γεωργών: η καλλιέργεια περισσότερου σίτου ή η αύξηση της παραγωγής γάλακτος αναπόφευκτα απαιτεί χρόνο. Η κατανάλωση τροφίμων είναι σε γενικές γραμμές σταθερή σε σχέση με άλλα προϊόντα, οπότε μικρές αλλαγές στην ποσότητα παραγωγής μπορεί να έχουν μεγάλο αντίκτυπο στις τιμές.

Αυτή η επιχειρηματική αβεβαιότητα δικαιολογεί τον σημαντικό ρόλο που έχει ο δημόσιος τομέας στην εξασφάλιση εισοδηματικής σταθερότητας για τους γεωργούς. Οι γεωργοί βρίσκονται στον πυρήνα του σταθερού και ασφαλούς εφοδιασμού τροφίμων για περισσότερα από 500 εκατομμύρια πολίτες. Επομένως, η κοινή γεωργική πολιτική στηρίζει τους αγρότες με τους ακόλουθους τρόπους:

- **Εισοδηματικές ενισχύσεις.** Άμεσες πληρωμές παρέχουν στήριξη στο εισόδημα των γεωργών και ανταμοιβή για την παροχή δημόσιων αγαθών που κανονικά δεν καλύπτονται από τις αγορές, όπως η φροντίδα της υπαίθρου.
- **Μέτρα για την αγορά.** Η Ευρωπαϊκή Επιτροπή μπορεί να λαμβάνει μέτρα για να αντιμετωπίζει δύσκολες καταστάσεις στην αγορά, όπως η απότομη πτώση της ζήτησης λόγω κινδύνου για την υγεία, ή η πτώση των τιμών λόγω προσωρινής πλεονασματικής προσφοράς στην αγορά.
- **Μέτρα ανάπτυξης της υπαίθρου.** Για την αντιμετώπιση συγκεκριμένων αναγκών και την επίλυση των προκλήσεων που αντιμετωπίζουν οι αγροτικές περιοχές, θεσπίζονται εθνικά (μερικές φορές περιφερειακά) προγράμματα ανάπτυξης. Τα κράτη μέλη καταρτίζουν τα προγράμματά τους με βάση τον ίδιο κατάλογο μέτρων, αλλά παράλληλα έχουν δυνατότητα ευελιξίας όσον αφορά σημαντικά προβλήματα στην επικράτειά τους που άπτονται των δικών τους οικονομικών, φυσικών και διαρθρωτικών συνθηκών. Η πρωτοβουλία Leader αποτελεί αναπόσπαστο μέρος των προγραμμάτων αγροτικής ανάπτυξης και ενθαρρύνει τους τοπικούς πληθυσμούς να βρίσκουν λύσεις σε τοπικά προβλήματα.

Τα μέτρα για την αγορά και η εισοδηματική στήριξη χρηματοδοτούνται αποκλειστικά από τον προϋπολογισμό της ΕΕ, ενώ τα μέτρα της ανάπτυξης της υπαίθρου βασίζονται σε πολυετή προγραμματισμό και συγχρηματοδοτούνται από τα κράτη μέλη.

Μια πολιτική που χρηματοδοτείται από τον προϋπολογισμό της ΕΕ

Ο προϋπολογισμός της ΚΓΠ είναι για μερικούς αμφιλεγόμενο θέμα. Παραδείγματος χάρη, ακούγεται συχνά ότι «ο μισός προϋπολογισμός της ΕΕ πηγαίνει στην ΚΓΠ». Ωστόσο, η δήλωση αυτή δεν λαμβάνει επαρκώς υπόψη τον δημοσιονομικό μηχανισμό της ΕΕ ούτε τους στόχους της ΚΓΠ.

Είναι αλήθεια ότι σε αυτόν τον τομέα διατίθεται το 40 % του προϋπολογισμού της ΕΕ. Αυτό όμως οφείλεται στο ότι η κοινή γεωργική πολιτική αποτελεί έναν από τους ελάχιστους τομείς όπου εφαρμόζεται κοινή πολιτική εξ ολοκλήρου χρηματοδοτούμενη από την ΕΕ. Αντιθέτως, οι περισσότερες άλλες δημόσιες πολιτικές χρηματοδοτούνται κατά κύριο λόγο από τα κράτη μέλη.

Επομένως, είναι σημαντικό να εξετάζεται ο προϋπολογισμός της ΚΓΠ υπό το πρίσμα των συνολικών δημόσιων δαπανών στην ΕΕ. Υπό το πρίσμα αυτό, ο προϋπολογισμός για τη συγκεκριμένη πολιτική είναι μικρός, καθώς αντιστοιχεί μόνο στο 1 % των συνολικών δημόσιων δαπανών στην ΕΕ.

Το 2016 ήταν περίπου 61 δισεκατ. ευρώ.

Τέλος, ως ποσοστό του προϋπολογισμού της ΕΕ, ο προϋπολογισμός της κοινής γεωργικής πολιτικής έχει μειωθεί κατά πολύ τα τελευταία 30 χρόνια, από σχεδόν 75 % σε κάτω του 40 %.

Κατά την περίοδο αυτή, 18 νέα κράτη μέλη προσχώρησαν στην Ένωση (με αποτέλεσμα να υπερδιπλασιαστεί ο αριθμός των αγροτών) και ως εκ τούτου οι δαπάνες ανά αγρότη είναι πολύ χαμηλότερες σήμερα απ' ό,τι στο παρελθόν.

Τι κάνει η ΕΕ

Η κοινή γεωργική πολιτική αφορά τους γεωργούς μας

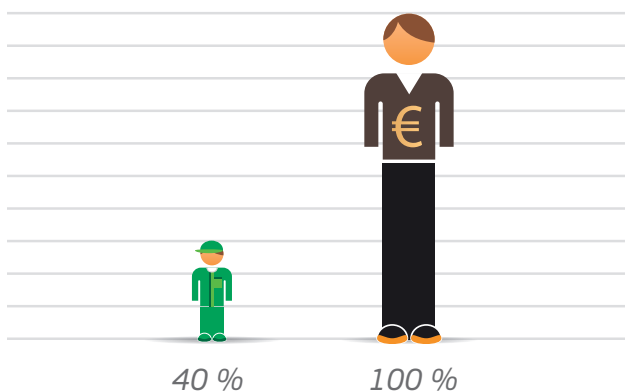
Υπάρχουν περίπου 11 εκατομμύρια εκμεταλλεύσεις στην Ευρωπαϊκή Ένωση και 44 εκατομμύρια άτομα απασχολούνται σε ολόκληρη την αλυσίδα εφοδιασμού τροφίμων της ΕΕ. Οι γεωργοί είναι ο πρώτος κρίκος αυτής της αλυσίδας παραγωγής τροφίμων. Κατά συνέπεια, αποτελούν πολύ σημαντικούς στρατηγικούς και οικονομικούς συντελεστές και η ΕΕ δεν έχει την πολυτέλεια να τους χάσει. Οι θεμελιώδεις, εγγενείς γεωργικές δεξιότητες δεν μαθαίνονται από τα βιβλία, αλλά μεταδίδονται από γενιά σε γενιά.

Ωστόσο, πολλοί νέοι άνθρωποι δεν θεωρούν πλέον τη γεωργία ως ελκυστικό επάγγελμα, με αποτέλεσμα ο αριθμός των γεωργών να μειώνεται. Το 2013 μόνο το 6 % των εκμεταλλεύσεων τελούσε υπό τη διαχείριση γεωργών ηλικίας κάτω των 35 ετών, ενώ το 31 % τελούσε υπό τη διαχείριση ατόμων άνω των 65 ετών.

Αυτός είναι ο λόγος για τον οποίο η ΚΓΠ βοηθά τους νέους να ασχοληθούν με τη γεωργία, παρέχοντάς τους κεφάλαια για να αγοράσουν γη, μηχανήματα και εξοπλισμό. Παρέχει επίσης επιχορηγήσεις για την εκπαίδευση τόσο των νέων όσο και των παλαιότερων γεωργών στις πιο σύγχρονες τεχνολογικές μεθόδους παραγωγής.

Η ενθάρρυνση των νέων γεωργών και η διασφάλιση της συνέχειας από τη μια γενιά στην άλλη αποτελεί πραγματική πρόκληση για την ανάπτυξη της υπαίθρου στην ΕΕ.

ΣΥΓΚΡΙΤΙΚΗ ΚΑΤΑΣΤΑΣΗ ΓΕΩΡΓΙΚΟΥ ΚΑΙ ΜΗ ΓΕΩΡΓΙΚΟΥ ΕΙΣΟΔΗΜΑΤΟΣ



Τα στοιχεία αφορούν το 2014 και δείχνουν το οικογενειακό γεωργικό εισόδημα σε σύγκριση με τον μέσο όρο των αμοιβών σε ολόκληρη την οικονομία.

Πηγή: Ευρωπαϊκή Επιτροπή.

ΚΑΤΑΛΟΓΟΣ ΠΡΟΪΟΝΤΩΝ ΠΟΥ ΠΑΡΑΓΟΥΝ ΕΤΗΣΙΩΣ ΟΙ ΑΓΡΟΤΕΣ ΜΑΣ

Μέσος όρος για τα έτη 2012-2014

-  **Δημητριακά: 300** εκατ. τόνοι
-  **Ζάχαρη: 18** εκατ. τόνοι
-  **Ελαιούχοι σπόροι: 30** εκατ. τόνοι
-  **Ελαιόλαδο: 2** εκατ. τόνοι
-  **Μήλα: 10** εκατ. τόνοι
-  **Αχλάδια: 2** εκατ. τόνοι
-  **Εσπεριδοειδή: 11** εκατ. τόνοι
-  **Οίνος: 170** εκατ. εκατόλιτρα
-  **Βόειο κρέας: 7** εκατ. τόνοι
-  **Χοίρειο κρέας: 20** εκατ. τόνοι
-  **Κρέας πουλερικών: 13** εκατ. τόνοι
-  **Αυγά: 7** εκατ. τόνοι
-  **Γάλα: 150** εκατ. τόνοι

Σε ορισμένες περιφέρειες της Ευρώπης, η γεωργία είναι εξαιρετικά δύσκολη —όπως, για παράδειγμα, στις λοφώδεις, ορεινές περιοχές και/ή σε απομακρυσμένες περιοχές. Είναι σημαντικό να διατηρηθούν ζωντανές οι κοινότητες στις περιφέρειες αυτές. Η ΚΓΠ παρέχει κεφάλαια για τη διασφάλιση της καλής οικονομικής κατάστασης και της διατήρησης των αγροτικών κοινοτήτων στις ευάλωτες περιοχές.

Χάρη στην ΚΓΠ, οι γεωργοί παράγουν αυτά που θέλουν οι καταναλωτές

Οι πολίτες της ΕΕ είναι οι τελικοί αποδέκτες της ΚΓΠ. Υπάρχουν πάντα άφθονα τρόφιμα στα καταστήματα και τα σουπερμάρκετ, σε τιμές που γενικά θεωρούνται προσιτές. Στις περισσότερες χώρες της ΕΕ σήμερα, μια μέση οικογένεια δαπανά το 15 % των συνολικών της καταναλωτικών δαπανών για τρόφιμα. Το ποσοστό αυτό είναι το μισό από εκείνο που ίσχυε το 1962.



Οι γεωργοί εργάζονται όλο και περισσότερο για να προστατεύουν το περιβάλλον και την ομορφιά του τοπίου.

Οι γεωργοί μας μάς παρέχουν ασφαλή και υψηλής ποιότητας τρόφιμα. Η Ευρώπη διατηρεί ηγετική θέση σε τομείς όπως το ελαιόλαδο, τα γαλακτοκομικά, το κρέας, ο οίνος και τα αλκοολούχα ποτά. Επιπλέον, μπορούμε εύκολα να διαπιστώσουμε πώς και πού έχει παραχθεί το κάθε τρόφιμο, επειδή οι κανόνες επισήμανσης και ιχνηλασιμότητας της ΕΕ παρέχουν στους καταναλωτές τις πληροφορίες που χρειάζονται για να κάνουν την κατάλληλη επιλογή όταν αγοράζουν τρόφιμα.

Πολλοί καταναλωτές της ΕΕ προτιμούν τα εγχώρια ή τοπικά προϊόντα, όπου αυτά είναι διαθέσιμα. Τα ειδικά παραδοσιακά προϊόντα γίνονται όλο και πιο δημοφιλή και, κατά συνέπεια, πολλοί γεωργοί πωλούν πλέον τα προϊόντα τους απευθείας στους καταναλωτές σε αγορές γεωργικών προϊόντων, ενώ μεταποιούν οι ίδιοι τα προϊόντα τους για να τους προσδώσουν τοπική αξία. Η ΕΕ υποστηρίζει αυτές τις τάσεις, παρέχοντας προστασία για πάνω από 3 400 προϊόντα με την καταχώρισή τους ως «γεωγραφικές ενδείξεις». Οι εν λόγω υποδηλώνουν ότι ένα προϊόν κατάγεται από το έδαφος μιας συγκεκριμένης χώρας, περιοχής ή τοποθεσίας και ότι η ποιότητα, η φήμη ή κάποιο άλλο χαρακτηριστικό του οφείλεται στη γεωγραφική του προέλευση.

Οι γεωργοί λειτουργούν ως διαχειριστές της υπαίθρου

Περίπου η μισή έκταση της ΕΕ καλλιεργείται. Αυτό καθιστά ιδιαίτερα σημαντική τη γεωργία όσον αφορά το φυσικό μας περιβάλλον. Η γεωργία συμβάλλει εδώ και αιώνες στη δημιουργία και διατήρηση μιας ποικιλίας πολύτιμων ημιφυσικών οικοτόπων. Σήμερα, αυτοί οι οικοτόποι διαμορφώνουν τα διάφορα τοπία της ΕΕ και φιλοξενούν μεγάλη ποικιλία άγριων ειδών. Η γεωργία και η φύση αλληλοεπηρεάζονται. Χάρη στις διαδοχικές μεταρρυθμίσεις της ΚΓΠ, οι γεωργικές μας μέθοδοι καθίστανται ολοένα και πιο φιλικές για το περιβάλλον.

Συνεπώς, οι σημερινοί αγρότες έχουν διττό ρόλο: να παράγουν τρόφιμα και να διαχειρίζονται την υπαίθρο. Όσον αφορά την υπαίθρο, παρέχουν στην ουσία δημόσια αγαθά. Ολόκληρο το κοινωνικό σύνολο —οι παρούσες και οι μελλοντικές γενιές— επωφελείται από την προσεκτική διαχείριση και φροντίδα της υπαίθρου. Συνεπώς, οι γεωργοί οφείλουν να ανταμείβονται από την ΚΓΠ για την παροχή πολύτιμων δημόσιων αγαθών.

Μετά τη μεταρρύθμιση του 2013, για να λάβουν πλήρες δικαίωμα στις πληρωμές εισοδηματικής ενίσχυσης, οι γεωργοί πρέπει να υιοθετήσουν περιβαλλοντικά βιώσιμες μεθόδους καλλιέργειας. Στην πράξη αυτό σημαίνει ότι πρέπει να διατηρούν μόνιμους βοσκοτόπους (το χόρτο απορροφά το διοξείδιο του άνθρακα, συμβάλλοντας έτσι στην καταπολέμηση της κλιματικής αλλαγής)· πρέπει να διαθέτουν έναν ελάχιστο αριθμό καλλιεργειών, και πρέπει να καλλιεργούν το 5 % της αρόσιμης γης τους κατά τρόπο που προωθεί τη βιοποικιλότητα (περιοχή οικολογικής εστίασης). Οι γεωργοί μπορούν επίσης να λαμβάνουν πρόσθετη στήριξη εφόσον υιοθετούν αυστηρότερες γεωργοπεριβαλλοντικές πρακτικές.

Επιπλέον, η ΚΓΠ προωθεί γεωργικές πρακτικές όπως η διαφύλαξη της αισθητικής αξίας του τοπίου, σύμφωνα με τις επιθυμίες των πολιτών.

Η προστασία της βιοποικιλότητας και των οικοτόπων της άγριας πανίδας και χλωρίδας, η διαχείριση των υδάτινων πόρων και η αντιμετώπιση της κλιματικής αλλαγής αποτελούν άλλες προτεραιότητες, τις οποίες οφείλουν να σέβονται οι γεωργοί.

Στο πλαίσιο αυτό, σημαντικός είναι ο ρόλος του ενωσιακού προγράμματος Natura 2000. Πρόκειται για ένα δίκτυο περίπου 27 000 περιοχών —που καλύπτουν περίπου το ένα πέμπτο του εδάφους της ΕΕ— το οποίο αποσκοπεί στην προστασία της βιοποικιλότητας στην Ευρώπη. Δεν πρόκειται για «περιφραγμένες» προστατευόμενες περιοχές, αλλά για περιοχές ανοιχτές που συχνά εξαρτώνται από βιώσιμες ανθρώπινες δραστηριότητες και χρήση της γης, οι οποίες τις έχουν διαμορφώσει και τις έχουν διατηρήσει για χρόνια. Πολλές περιοχές βρίσκονται σε γεωργικές εκμεταλλεύσεις και οι γεωργοί αναλαμβάνουν τη διαχείριση της γης με συγκεκριμένο τρόπο, ώστε να διατηρείται η βιοποικιλότητα.

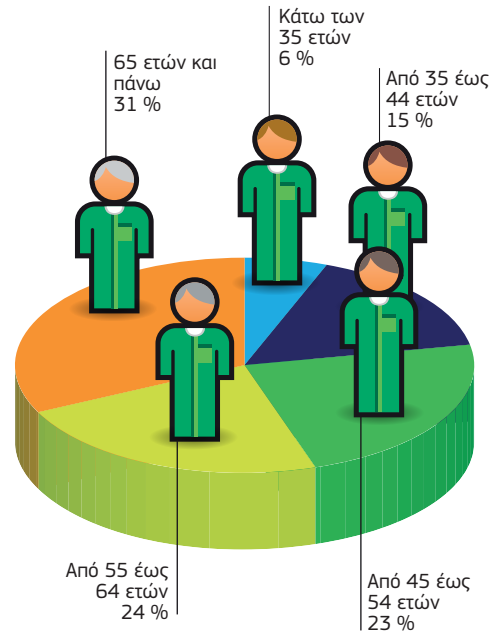
Η αγροτική οικονομία και ο αγροτικός τρόπος ζωής εξαρτώνται από τη γεωργία

Παρόλο που η γεωργία αποτελεί τη βασική οικονομική δραστηριότητα των περισσότερων αγροτικών περιοχών, πολλοί γεωργοί ασχολούνται και με άλλες δραστηριότητες. Συχνά μεταποιούν τα προϊόντα τους και τα πωλούν απευθείας στους καταναλωτές. Στην πραγματικότητα, η μεταρρύθμιση του 2013 προωθεί την απευθείας πώληση των τροφίμων, για παράδειγμα στις λαϊκές αγορές.

Περίπου το ήμισυ του πληθυσμού της ΕΕ ζει σε αγροτικές περιοχές. Χωρίς τη γεωργία θα ήταν πολύ δύσκολο να διατηρηθούν ζωντανές και συγκροτημένες αρκετές από τις κοινότητες. Αν έπαυε να υπάρχει η γεωργία, θα εμφανιζόταν πρόβλημα εγκατάλειψης της γης σε πολλές περιοχές.

Αυτός είναι ο λόγος για τον οποίο η ΚΓΠ προσφέρει στους γεωργούς οικονομική ενίσχυση, ώστε να συνεχίσουν να καλλιεργούν τη γη και να δημιουργούν πρόσθετες θέσεις απασχόλησης μέσω της ανανέωσης των αγροτικών κοινοτήτων τους, της προστασίας του φυσικού τοπίου ή των σχεδίων πολιτιστικής κληρονομιάς και πολλών άλλων έργων που σχετίζονται έμμεσα ή άμεσα με τη γεωργία και την αγροτική οικονομία.

ΟΙ ΓΕΩΡΓΟΙ ΓΕΡΝΟΥΝ



Πηγή: Eurostat, 2013.

Αυτό συμβάλλει στην αποτροπή της εγκατάλειψης της υπαίθρου λόγω ελάχιστων ευκαιριών απασχόλησης και αύξησης της ανεργίας. Οι δημόσιες υπηρεσίες —όπως είναι τα σχολεία και οι εγκαταστάσεις υγειονομικής περίθαλψης— διατηρούνται και βελτιώνονται, παρέχοντας έναν καλό λόγο στους κατοίκους να παραμείνουν στην ύπαιθρο και να μεγαλώσουν εκεί τα παιδιά τους.

Ο δυναμισμός των μικρών οικογενειακών εκμεταλλεύσεων θα πρέπει να ενισχυθεί. Πολλοί γεωργοί είναι μεγαλύτεροι των 55 ετών και θα αποσυρθούν από την ενεργό δράση κάποια στιγμή στο μέλλον. Η ΕΕ αναγνωρίζει ότι η ηλικιακή δομή των γεωργών αποτελεί θέμα προβληματισμού. Η παροχή συνδρομής προς τους νέους γεωργούς στα πρώτα τους βήματα είναι μια αναγκαία πολιτική, προκειμένου οι αγροτικές περιοχές της Ευρώπης να αντιμετωπίσουν με επιτυχία τις διάφορες προκλήσεις.



Η γεωργία χρειάζεται τους νέους.



Η αποδοτική και ανταγωνιστική γεωργία είναι απαραίτητη για την ανάπτυξη και τη δημιουργία απασχόλησης στην Ευρώπη.

Η ΚΓΠ προωθεί την παραγωγικότητα και την καινοτομία

Η ΚΓΠ συμβάλλει στην αύξηση της παραγωγικότητας των γεωργών και στη βελτίωση των τεχνικών τους δεξιοτήτων.

Τα πρώτα χρόνια, η ΚΓΠ ενθάρρυνε τους γεωργούς να χρησιμοποιούν σύγχρονα μηχανήματα και νέες τεχνολογίες, όπως χημικά λιπάσματα και φυτοπροστατευτικά προϊόντα. Αυτά ήταν απαραίτητα επειδή προτεραιότητα εκείνη την εποχή ήταν η αύξηση της παραγωγής τροφίμων για τον πληθυσμό.

Η πολιτική ήταν αποτελεσματική. Η παραγωγικότητα αυξήθηκε. Οι καλλιέργειες αυξήθηκαν, αλλά από το 2000 και μετά έχουν παραμείνει σταθερές. Στα επόμενα χρόνια, η έρευνα και η ανάπτυξη θα είναι καίριας σημασίας προκειμένου οι γεωργοί να παράγουν περισσότερα με λιγότερους πόρους.

Ενόψει των πλεονασμάτων τροφίμων που προέκυψαν, η έμφαση μετατοπίστηκε. Σήμερα η ΚΓΠ βοηθά τους γεωργούς:

- να καλλιεργούν με τρόπους που συνεπάγονται μείωση των εκπομπών αερίων του θερμοκηπίου,
- να χρησιμοποιούν φιλικές προς το περιβάλλον γεωργικές τεχνικές,
- να πληρούν τα πρότυπα που αφορούν τη δημόσια υγεία, την προστασία του περιβάλλοντος και την καλή μεταχείριση των ζώων,
- να παράγουν και να εμπορεύονται εκλεκτά εδέσματα της περιοχής τους,
- να χρησιμοποιούν με πιο παραγωγικό τρόπο τα δάση και τις δασικές εκτάσεις,
- να αναπτύσσουν νέες χρήσεις των γεωργικών προϊόντων σε τομείς όπως η κοσμετολογία, η ιατρική και οι χειροτεχνίες.

Τα ταμεία έρευνας της ΕΕ επιδιώκουν την ανάπτυξη νέων συστημάτων γεωργικής παραγωγής, ώστε οι γεωργοί να

μπορούν να ανταποκριθούν στις διάφορες προκλήσεις με τις οποίες έρχονται αντιμέτωποι —τουλάχιστον εκείνες της κλιματικής αλλαγής και της αυξανόμενης πίεσης που ασκείται στους φυσικούς πόρους. Στο μέλλον, οι γεωργοί μας θα πρέπει να παράγουν περισσότερα προϊόντα με λιγότερους πόρους. Αυτό μπορούμε να το επιτύχουμε με την ανάπτυξη μέσων, όπως οι συμπράξεις καινοτομίας, για την προώθηση της καινοτομίας στη γεωργία, γεφυρώνοντας το υπάρχον χάσμα μεταξύ έρευνας και γεωργικής πρακτικής και διευκολύνοντας την επικοινωνία και τη συνεργασία μεταξύ των εμπλεκόμενων φορέων (γεωργών, συμβούλων, αγροτικών επιχειρήσεων, επιστημόνων, διοικητικών αρχών κ.ά.).

Ο εκσυγχρονισμός είναι μια άλλη προτεραιότητα της κοινής γεωργικής πολιτικής

Ο εκσυγχρονισμός των εκμεταλλεύσεων ήταν, και εξακολουθεί να είναι, σημαντικός στόχος της ΚΓΠ. Πολλοί γεωργοί της ΕΕ έχουν επωφεληθεί από επιχορηγήσεις για τον εκσυγχρονισμό των εγκαταστάσεων των γεωργικών τους εκμεταλλεύσεων και των μηχανημάτων τους. Άλλοι, έλαβαν επιχορηγήσεις για να βελτιώσουν την ποιότητα των ζώων τους και τις συνθήκες εκτροφής τους.

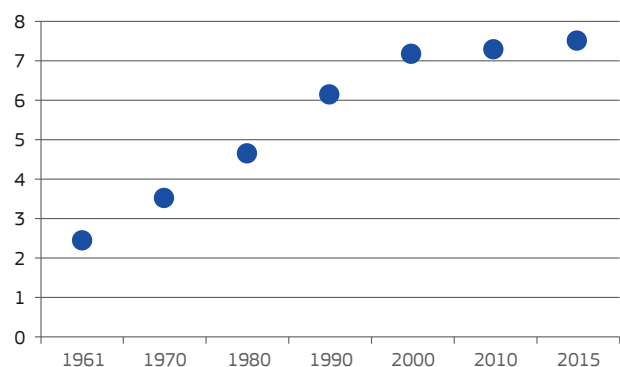
Η πρόκληση είναι να διασφαλιστεί ότι ο εκσυγχρονισμός θα βοηθήσει τους γεωργούς να γίνουν οικονομικά ανταγωνιστικοί και να εφαρμόσουν περιβαλλοντικά βιώσιμες τεχνικές.

Τα μέτρα αγροτικής ανάπτυξης της ΚΓΠ θα παραμείνουν σημαντική κινητήρια δύναμη αλλαγής και προόδου: θα συνεχίσουν να προσφέρουν ευκαιρίες στους γεωργούς για να βελτιώσουν τις γεωργικές τους εκμεταλλεύσεις και, γενικότερα, την ύπαιθρο στην οποία ζουν.

Κατά την προσεχή δεκαετία οι γεωργοί μας θα καταστούν αποτελεσματικότεροι και πιο ανταγωνιστικοί.

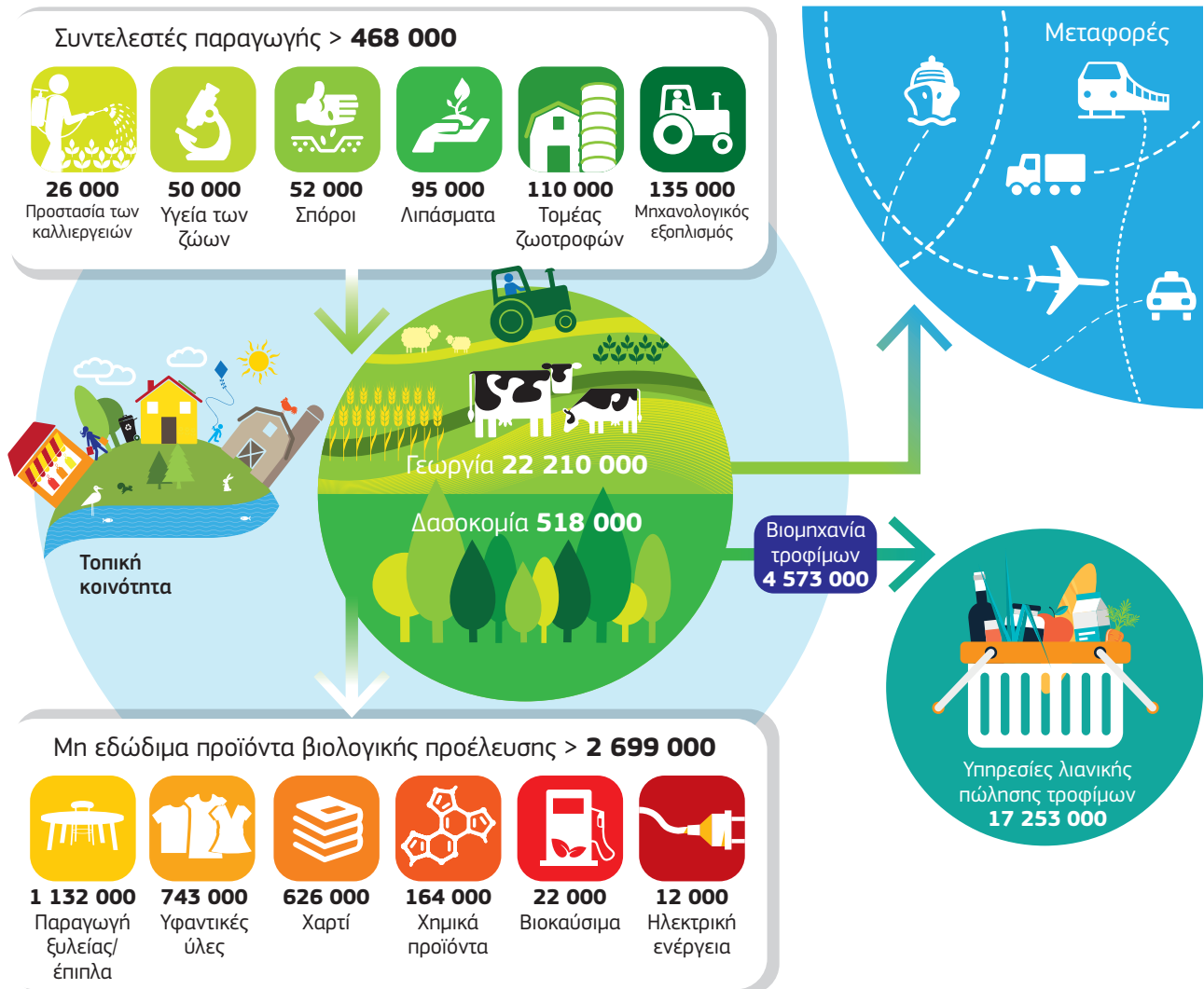
Μεταξύ 2014 και 2020, η ΕΕ σχεδιάζει να διαθέσει σε γεωργούς περίπου 4 εκατομμύρια θέσεις επαγγελματικής εκπαίδευσης και 1,4 εκατομμύρια συμβουλευτικές συναντήσεις με έμφαση στις οικονομικές και περιβαλλοντικές επιδόσεις των εκμεταλλεύσεων. Περίπου 335 000 γεωργοί μπορούν να προσδοκούν ότι θα

ΠΙΟ ΑΠΟΔΟΤΙΚΗ ΓΕΩΡΓΙΑ: ΚΑΛΛΙΕΡΓΕΙΕΣ ΣΙΤΗΡΩΝ ΤΩΝ ΠΡΩΤΩΝ ΕΞΙ ΚΡΑΤΩΝ ΜΕΛΩΝ ΤΗΣ ΕΕ



Απόδοση σε τόνους ανά εκτάριο. Πηγή: Ευρωπαϊκή Επιτροπή.

ΑΡΙΘΜΟΣ ΑΠΑΣΧΟΛΟΥΜΕΝΩΝ ΣΤΟΥΣ ΤΟΜΕΙΣ ΤΗΣ ΓΕΩΡΓΙΑΣ, ΤΗΣ ΔΑΣΟΚΟΜΙΑΣ ΚΑΙ ΣΤΟΥΣ ΣΥΝΑΦΕΙΣ ΚΛΑΔΟΥΣ (*)



(*) Πλήρης και μερική απασχόληση.

Αριθμικά στοιχεία για την περίοδο 2012-2013 (γεωργία, βιομηχανία τροφίμων και υπηρεσίες λιανικής πώλησης τροφίμων) και για το 2009 (άλλοι κλάδοι).

Πηγές: Κοινό Κέντρο Ερευνών, «Η βιοοικονομία στην ΕΕ σε αριθμούς», 2015. Eurostat, Στατιστικές διάρθρωσης των επιχειρήσεων, 2015. Eurostat, Έρευνα για τη διάρθρωση των γεωργικών εκμεταλλεύσεων, 2013. Στην περίπτωση αριθμητικών στοιχείων για τους συντελεστές παραγωγής: πηγές του κλάδου.

λάβουν επενδυτική στήριξη για την αναδιάρθρωση και τον εκσυγχρονισμό των εκμεταλλεύσεών τους και 175 000 γεωργοί νεαρής ηλικίας θα λάβουν στήριξη για την έναρξη των επιχειρήσεών τους.

Μπορεί οι επιχορηγήσεις και τα δάνεια να παίζουν σημαντικό ρόλο στην παροχή βοήθειας στους γεωργούς, υπάρχουν όμως και άλλοι τρόποι. Αυτοί περιλαμβάνουν συστήματα χρηματοδοτικών εγγυήσεων και ασφάλισης.

Γιατί η μεταχείριση των γεωργών δεν είναι πάντα δίκαιη

Οι περισσότερες γεωργικές εκμεταλλεύσεις είναι σχετικά μικρές. Ο μέσος γεωργός της ΕΕ διαθέτει μόλις 16 εκτάρια γης (περίπου 22 γήπεδα ποδοσφαίρου), ενώ το 66 % των γεωργικών εκμεταλλεύσεων δεν ξεπερνά σε μέγεθος τα 5 εκτάρια.

Το μικρό μέγεθος των γεωργικών εκμεταλλεύσεων σημαίνει ότι οι γεωργοί ενδέχεται να δυσκολεύονται να επιτύχουν την καλύτερη τιμή αγοράς για το προϊόν τους.

Οι προσπάθειές τους για βελτίωση της ποιότητας και αύξηση της προστιθέμενης αξίας ενδέχεται να μην ανταμείβονται από την τιμή αγοράς.

Η ΚΓΠ βοηθά ολοένα και περισσότερο τους γεωργούς να ενισχύσουν τη διαπραγματευτική τους θέση έναντι άλλων συντελεστών της τροφικής αλυσίδας.

Η ΕΕ παρέχει συνδρομή στους γεωργούς ενθαρρύνοντας:

- τη δημιουργία οργανώσεων παραγωγών: τέτοιες οργανώσεις επιτρέπουν στους παραγωγούς να συγκροτούν ομάδες, ώστε να πωλούν τα προϊόντα τους συλλογικά και να ασκούν μεγαλύτερη πίεση στην αγορά, στο πλαίσιο της τροφικής αλυσίδας,
- άλλες μορφές συνεργασίας, που παρέχουν στους γεωργούς μεγαλύτερες δυνατότητες άσκησης επιρροής στην αγορά και αυξάνουν τα περιθώρια κέρδους και την ανταγωνιστικότητα,
- εξειδικευμένους τύπους παραγωγής, όπως είναι οι βιολογικές καλλιέργειες,



Η καλή φήμη της Ευρώπης όσον αφορά την παραγωγή ποιοτικών τροφίμων στηρίζεται από πολλά προγράμματα της ΕΕ.

- συμβατικές σχέσεις σε όλο το εύρος της τροφικής αλυσίδας,
- δημιουργία ταμείων αλληλοβοήθειας και ασφάλισης καλλιεργειών, που επιτρέπουν στους γεωργούς να ανταποκρίνονται καλύτερα στην έλλειψη σταθερότητας των αγορών και στην ταχεία πτώση των τιμών.

Η αξιοποίηση εργαλείων διαχείρισης των κινδύνων και εμπορίας των προϊόντων μπορεί να βελτιώσει τη θέση των γεωργών στην τροφική αλυσίδα. Η μεταρρύθμιση του 2013 παρέχει οικονομική στήριξη στους γεωργούς που επιθυμούν να χρησιμοποιήσουν τέτοιου είδους εργαλεία.

Ποιοτικά τρόφιμα — το κλειδί για την επιτυχία

Η Ευρώπη είναι γνωστή για το μεγάλο εύρος εκλεκτών τροφίμων, οίνων και ζύθων που παράγει, τα οποία αντικατοπτρίζουν τις σπουδαίες γαστρονομικές της παραδόσεις.

Έχοντας στόχο την παροχή ασφαλών τροφίμων υψηλής ποιότητας, η Ευρώπη έχει αναπτύξει σειρά εργαλείων με την πάροδο των ετών. Σε αυτά συγκαταλέγονται τα πρότυπα εμπορίας, τα συστήματα ποιότητας για την αναγνώριση των προϊόντων που έχουν ένα ειδικό χαρακτηριστικό ποιότητας, τα συστήματα πιστοποίησης και οι κανόνες υγιεινής.

ΠΡΟΤΥΠΑ ΕΜΠΟΡΙΑΣ. Τέτοιου είδους πρότυπα ισχύουν για την πλειονότητα των γεωργικών προϊόντων. Καθορίζουν τις κατηγορίες των προϊόντων, τις ελάχιστες προδιαγραφές που πρέπει να πληρούνται και ορισμένες απαιτήσεις σχετικά με την επισήμανση. Πληροφορούν τον καταναλωτή (για την προέλευση ή την ποικιλία των οπωροκηπευτικών για παράδειγμα) και επιτρέπουν τη σύγκριση των τιμών μεταξύ προϊόντων ισοδύναμης ποιότητας. Αυτά τα πρότυπα διευκολύνουν τις εμπορικές συναλλαγές στην Ευρώπη.

ΣΥΣΤΗΜΑΤΑ ΠΟΙΟΤΗΤΑΣ ΓΙΑ ΤΗΝ ΑΝΑΓΝΩΡΙΣΗ ΤΩΝ ΠΡΟΪΟΝΤΩΝ ΠΟΥ ΕΧΟΥΝ ΕΝΑ ΕΙΔΙΚΟ ΧΑΡΑΚΤΗΡΙΣΤΙΚΟ ΠΟΙΟΤΗΤΑΣ.

Υπάρχουν τρεις λογότυποι που συνδέονται ειδικά με τη γεωγραφική τους προέλευση: «προστατευόμενη ονομασία προέλευσης», «προστατευόμενη γεωγραφική ένδειξη» και «εγγυημένο παραδοσιακό ιδιότυπο προϊόν». Ποια είναι η διαφορά;

- Η προστατευόμενη ονομασία προέλευσης προβάλλει την αξία ενός τροφίμου το οποίο έχει εξ ολοκλήρου παραχθεί σε καθορισμένη γεωγραφική περιοχή, με αναγνωρισμένη τεχνογνωσία και συστατικά παραγόμενα στην περιοχή, και του οποίου ο χαρακτήρας συνδέεται με τη γεωγραφική του προέλευση. Στα προϊόντα αυτά συγκαταλέγονται πολλά τυριά (Queso Manchego), αλλαντικά (Prosciutto di S. Daniele), ελαιόλαδα (Umbria, Καλαμάτα, Montoro-Adamuz) αλλά και οπωροκηπευτικά και βεβαίως πολλά κρασιά.
- Η προστατευόμενη γεωγραφική ένδειξη χαρακτηρίζει ένα τρόφιμο του οποίου η ποιότητα ή η φήμη συνδέεται με μια περιοχή στην οποία εκτελείται τουλάχιστον μία από τις φάσεις παραγωγής. Στα τρόφιμα αυτά συγκαταλέγονται μπίρες (Münchener Bier, Ceskobudejovické Pivo), κρέατα (Scottish beef, πολλά γαλλικά πουλερικά), αλλά και προϊόντα αρτοποιίας και αλιευτικά προϊόντα (κυρίως ο σολομός «Scottish Farmed Salmon»).
- Εγγυημένο παραδοσιακό ιδιότυπο προϊόν είναι το σήμα ευρωπαϊκών τροφίμων ποιότητας που παράγονται σύμφωνα με παραδοσιακή συνταγή, όπως για παράδειγμα, η μπίρα Kriek ΕΠΙΠ (Βέλγιο), τα αλιευτικά προϊόντα Hollandse maatjesharing ΕΠΙΠ (Κάτω Χώρες), το προϊόν κρέατος File Elena ΕΠΙΠ (Βουλγαρία) ή το γλύκισμα Prekmurska gibanica ΕΠΙΠ (Σλοβενία).



Προστατευόμενη ονομασία προέλευσης: το σήμα ευρωπαϊκών τροφίμων ποιότητας με εγγυημένη γεωγραφική προέλευση.



Προστατευόμενη γεωγραφική ένδειξη: το σήμα ευρωπαϊκών τροφίμων ποιότητας που συνδέονται στενά με μια συγκεκριμένη περιοχή.



Ο ευρωπαϊκός λογότυπος για βιολογικά προϊόντα.



Εγγυημένο παραδοσιακό ιδιότυπο προϊόν: δείχνει τον παραδοσιακό χαρακτήρα σε ό, τι αφορά είτε τη σύνθεση είτε τα μέσα παραγωγής.

ΒΙΟΛΟΓΙΚΕΣ ΚΑΛΛΙΕΡΓΕΙΕΣ. Υπάρχει ένας ειδικός ευρωπαϊκός λογότυπος για τη βιολογική γεωργία ο οποίος εγγυάται την τήρηση των ευρωπαϊκών προτύπων βιολογικής παραγωγής. Η βιολογική γεωργία σέβεται τον φυσικό κύκλο των φυτών και των ζώων. Ελαχιστοποιεί τις επιπτώσεις στο περιβάλλον. Οι μέθοδοι παραγωγής πληρούν τις απαιτήσεις της ακριβούς και αυστηρής ενωσιακής νομοθεσίας.

ΣΥΣΤΗΜΑΤΑ ΠΙΣΤΟΠΟΙΗΣΗΣ. Τα προαιρετικά συστήματα πιστοποίησης της ποιότητας των τροφίμων εγγυώνται την τήρηση προδιαγραφών που μπορούν να αφορούν την προστασία του περιβάλλοντος, την καλή μεταχείριση των ζώων, τα οργανοληπτικά χαρακτηριστικά και το θεμιτό εμπόριο. Η Ευρωπαϊκή Επιτροπή συνέταξε κατευθυντήριες γραμμές προκειμένου να εναρμονιστούν αυτά τα συστήματα, να ελαττωθούν οι περιορισμοί που επιβάλλονται στους παραγωγούς και να εξασφαλιστεί ότι δεν παραπλανώνται οι καταναλωτές.

ΚΑΝΟΝΕΣ ΥΓΙΕΙΝΗΣ. Αυτοί οι κανόνες εφαρμόζονται «από το αγρόκτημα στο τραπέζι» για τα τρόφιμα που παράγονται στην ΕΕ ή εισάγονται από τρίτες χώρες. Η στρατηγική της ΕΕ για την ασφάλεια των τροφίμων βασίζεται στα εξής: κανόνες σχετικά με την ασφάλεια των προϊόντων που προορίζονται για τη διατροφή του ανθρώπου και των ζώων, ανεξάρτητες επιστημονικές γνώμες προσβάσιμες στο κοινό, διασφαλίσεις, και το δικαίωμα του καταναλωτή να επιλέγει βάσει ολοκληρωμένης πληροφόρησης.

Τέλος, με τα μέτρα ανάπτυξης της υπαίθρου και τα μέτρα προώθησης, η Ευρωπαϊκή Επιτροπή και τα κράτη μέλη της ΕΕ στηρίζουν τους γεωργούς οι οποίοι δεσμεύονται για την παραγωγή προϊόντων ποιότητας.

Η ΕΕ ανοίγει την αγορά της στις αναπτυσσόμενες χώρες

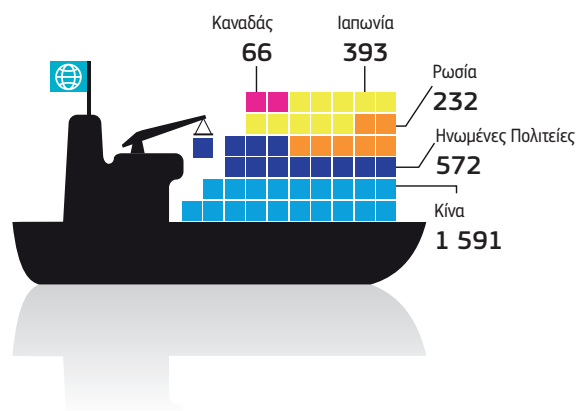
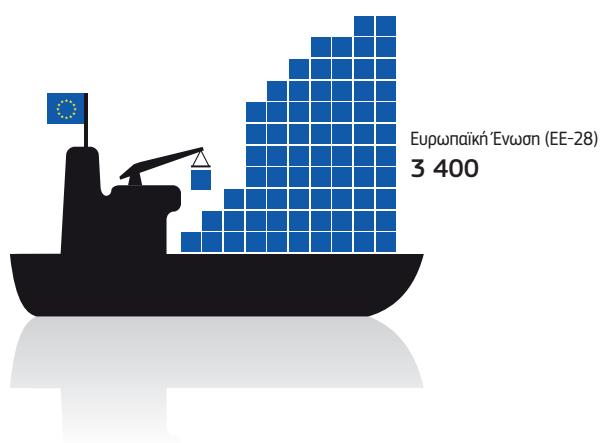
Η Ευρωπαϊκή Ένωση αποτελεί τον μεγαλύτερο εισαγωγέα τροφίμων παγκοσμίως —με μεγάλη διαφορά.

Μέσω της διεθνούς αναπτυξιακής της πολιτικής, η ΕΕ βοηθά τις αναπτυσσόμενες χώρες να πωλούν τα γεωργικά τους προϊόντα στην ΕΕ. Αυτό επιτυγχάνεται μέσω της χορήγησης προνομιακής πρόσβασης στην αγορά της.

Το 2015 η ΕΕ πραγματοποίησε εισαγωγές γεωργικών προϊόντων από λιγότερο ανεπτυγμένες χώρες (ΛΑΧ) αξίας 3,4 δισεκατ. ευρώ. Το εν λόγω ποσό υπερβαίνει τις εισαγωγές και των λοιπών πέντε σημαντικότερων εισαγωγέων μαζί (2,9 δισεκατ. ευρώ το ίδιο έτος για τις ΗΠΑ, την Ιαπωνία, τη Ρωσία, την Κίνα και τον Καναδά).

Η ΕΕ έχει εκτεταμένους δεσμούς εμπορίου και συνεργασίας με τρίτες χώρες και περιφερειακούς εμπορικούς συνασπισμούς. Επιπλέον, έχει συνάψει (ή διαπραγματεύεται) διμερείς εμπορικές συμφωνίες με γειτονικές χώρες και άλλες τρίτες χώρες, καθώς επίσης και συμφωνίες οικονομικής εταιρικής σχέσης με αναπτυσσόμενες χώρες.

ΕΙΣΑΓΩΓΕΣ ΓΕΩΡΓΙΚΩΝ ΠΡΟΪΟΝΤΩΝ ΑΠΟ ΛΙΓΟΤΕΡΟ ΑΝΕΠΤΥΓΜΕΝΕΣ ΧΩΡΕΣ, ΑΠΟ ΤΗΝ ΕΕ ΚΑΙ ΑΠΟ ΑΛΛΕΣ ΧΩΡΕΣ ΚΑΙΡΙΑΣ ΣΗΜΑΣΙΑΣ



Η Ευρώπη είναι σημαντικός εξαγωγέας ποιοτικών τροφίμων

Χάρη στο ευνοϊκό της κλίμα, τα εύκρατα εδάφη και τις τεχνικές δεξιότητες των γεωργών της, η Ευρώπη αποτελεί έναν από τους σημαντικότερους παραγωγούς γεωργικών προϊόντων παγκοσμίως.

Σε παγκόσμιο επίπεδο, η παραγωγή τροφίμων θα πρέπει να αυξηθεί για να τραφεί ο παγκόσμιος πληθυσμός που αναμένεται να αυξηθεί σημαντικά στο μέλλον. Η ΕΕ, μέσω της ΚΓΠ, διαδραματίζει σημαντικό ρόλο στην αντιμετώπιση αυτής της πρόκλησης. Αυτός είναι ο λόγος για τον οποίο πρέπει να συνεχίσει να επενδύει στον γεωργικό τομέα.

Ο όγκος, η ποικιλία και η ποιότητα των προϊόντων της ΕΕ, την καθιστούν σημαντικό εξαγωγέα. Για την ακρίβεια, η ΕΕ αποτελεί τον βασικό εξαγωγέα γεωργικών προϊόντων (κυρίως μεταποιημένων προϊόντων και προϊόντων υψηλής προστιθέμενης αξίας). Η ΕΕ δεν αποτελεί μόνο πολύ σημαντικό εξαγωγέα γεωργικών προϊόντων, σημειώνει σταθερά εμπορικό πλεόνασμα στον τομέα των γεωργικών προϊόντων. Πράγματι, το 25 % του εμπορικού πλεονάσματος της ΕΕ προκύπτει από την εξαγωγή γεωργικών προϊόντων.

Η ΕΕ αποτελεί ένα από τα σημαντικότερα και πιο ενεργά μέλη του Παγκόσμιου Οργανισμού Εμπορίου (ΠΟΕ) και διαδραματίζει εποικοδομητικό ρόλο στην κατάρτιση καινοτόμων και πρωτοπόρων κοινών κανόνων για το διεθνές εμπόριο, συμπεριλαμβανομένου και του τομέα της γεωργίας. Στηρίζοντας τον ρόλο του ΠΟΕ, η ΕΕ συμβάλλει στη διατήρηση ενός ελεύθερου, δίκαιου και ανοικτού συστήματος εμπορικών συναλλαγών για όλες τις χώρες του κόσμου.

ΕΞΑΓΩΓΕΣ ΤΗΣ ΕΕ ΑΝΑ ΤΟΜΕΑ

Μηχανήματα και συσκευές **20 %**

Χημικά προϊόντα **10 %**

Φαρμακευτικά προϊόντα **9 %**

Γεωργία **8 %**

Οχήματα και ανταλλακτικά **7 %**

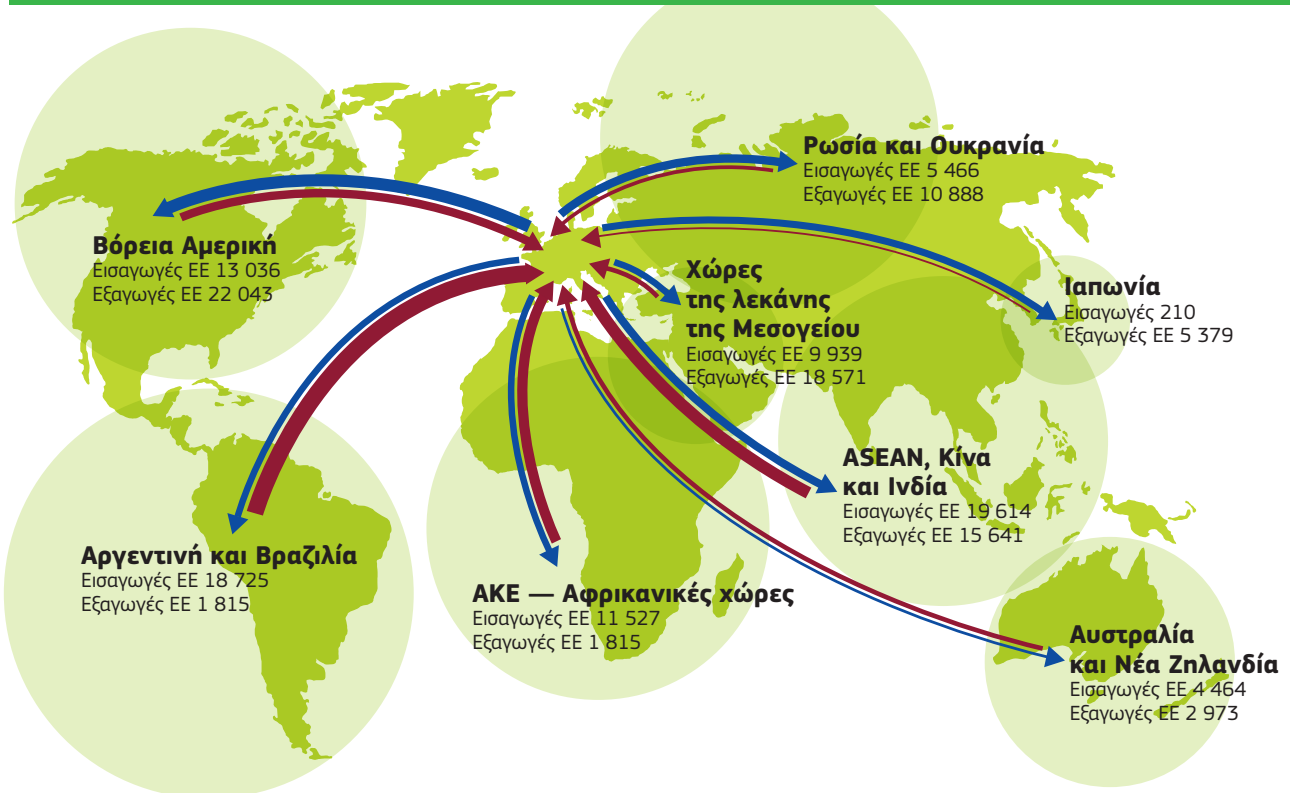
Υφάσματα **3 %**

Κατασκευαστικός εξοπλισμός **2 %**

Τα στοιχεία αφορούν το 2015, ΕΕ-28.
Πηγή: Ευρωπαϊκή Επιτροπή.

Στη συνέχεια παρουσιάζεται ροή των εισαγωγών και εξαγωγών γεωργικών προϊόντων από και προς την Ευρωπαϊκή Ένωση.

ΕΜΠΟΡΙΟ ΓΕΩΡΓΙΚΩΝ ΠΡΟΪΟΝΤΩΝ ΤΗΣ ΕΕ



Μέσοι όροι κατά την περίοδο 2013-2015 σε εκατ. ευρώ.
Πηγή: GTA.

Η ευρωπαϊκή γεωργία με ορίζοντα το 2020: αντιμετώπιση των προκλήσεων

Η κοινή γεωργική πολιτική εξασφαλίζει τη διατροφή μας, παρέχοντας υγιεινά, ποιοτικά και ασφαλή τρόφιμα σε προσιτές και δίκαιες τιμές.

Η ΚΓΠ έχει εξελιχθεί με την πάροδο των ετών, ώστε να αντιμετωπίζει τις μεταβαλλόμενες οικονομικές συνθήκες και να ικανοποιεί τις απαιτήσεις των πολιτών. Η συντριπτική πλειονότητα των πολιτών στηρίζει αυτήν την πολιτική και αναγνωρίζει τα ουσιαστικά οφέλη της.

Το 2013 η πολιτική αναδιαμορφώθηκε ώστε να μπορεί να ανταποκριθεί στις προκλήσεις του μέλλοντος. Λαμβάνει υπόψη τις προσδοκίες των πολιτών και θα οδηγήσει σε ριζικές αλλαγές: η άμεση ενίσχυση θα

καταστεί πιο δίκαιη, φιλικότερη προς το περιβάλλον, η θέση των γεωργών έναντι των άλλων φορέων της τροφικής αλυσίδας θα ενισχυθεί και η πολιτική στο σύνολό της θα γίνει πιο αποτελεσματική και πιο διαφανής. Η ΚΓΠ αντιπροσωπεύει τη σθεναρή ανταπόκριση της ΕΕ στις προκλήσεις που συνδέονται με την επισιτιστική ασφάλεια, την αλλαγή του κλίματος, την ανάπτυξη και την απασχόληση στις αγροτικές περιοχές. Η ΕΕ θα εξακολουθήσει να προωθεί την έξυπνη, βιώσιμη και χωρίς αποκλεισμούς ανάπτυξη.

Όπως έκανε και κατά τα τελευταία 50 έτη, η ΚΓΠ θα συνεχίσει να εξελίσσεται και να προσφέρει οφέλη σε όλους τους πολίτες της ΕΕ.

Για περισσότερες πληροφορίες

- ▶ **Ιστότοπος της Ευρωπαϊκής Επιτροπής για τη γεωργία:** http://ec.europa.eu/agriculture/index_el.htm
- ▶ **Έχετε απορίες σχετικά με την Ευρωπαϊκή Ένωση; Η υπηρεσία Europe Direct μπορεί να σας βοηθήσει:**
00 800 6 7 8 9 10 11
https://europa.eu/european-union/contact_el

